

# GROEI & BLOEI

alles over tuinen en tuinieren

Niet te  
missen!

DE GROEI & BLOEI

**AGENDA  
2024**

Doe  
het  
zelf

**3** KERST-  
STUKKEN  
VOOR THUIS

## Weelderige stilte

De vierseizoenentuin

van Pierre en Rob

**DE WINTER IN MET KASTEEL HEX** • 6 planten die ons mensen goed van pas komen • **ROTSPLANTEN KIJKEN BIJ DE REUVENKAMP** •  
Uit de schaduw: *Osmanthus x burkwoodii* • **FRANSJES TUINBETOOG**

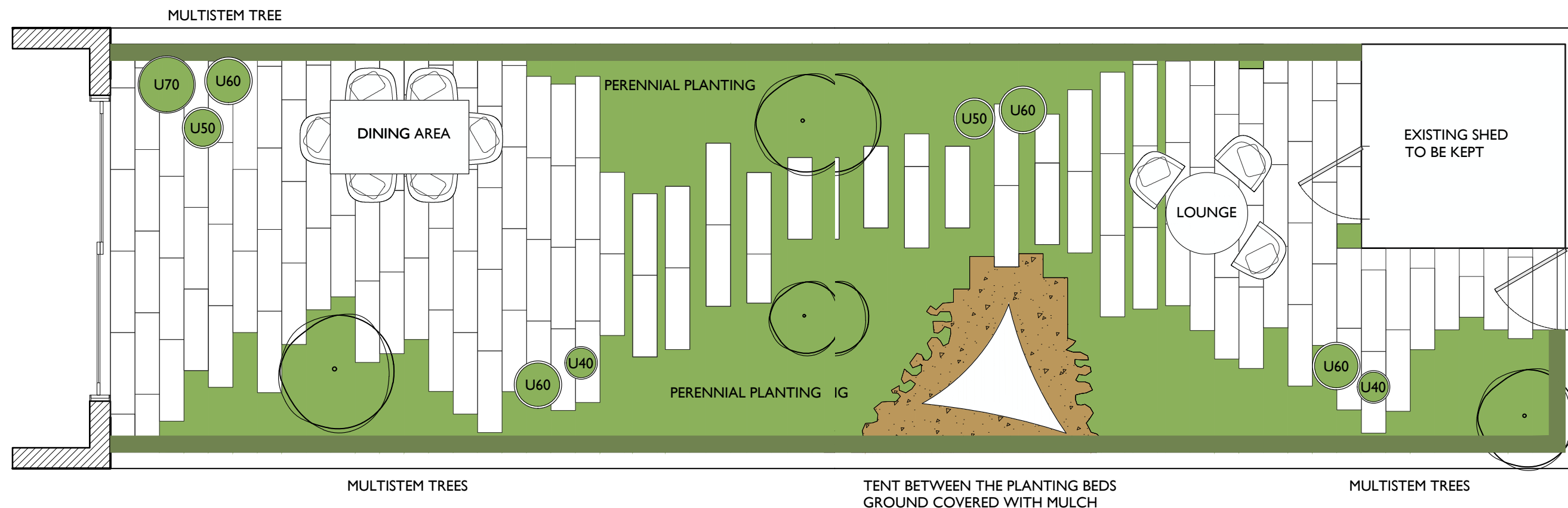
# ‘Tuinen horen er ook voor de natuur te zijn’



Landschapsarchitect Stefano Marinaz over het ontwerpen van een naturalistische stadstuin in Groningen - [stefanomarinaz.com](http://stefanomarinaz.com)

Landschapsarchitect **Stefano Marinaz** houdt van naturalistische tuinen. En dat was precies wat Marianne Fry in haar Groningse tuin wilde. ‘Het grootste succes van deze tuin is Marianne, ze hield al van planten, maar nu de tuin er ligt, gaat ze er nog meer in op.’

tekst EDWIN ODEN | beeld SIETSKE DE VRIES



Zijn liefde voor naturalistische tuinen is groot, want landschapsarchitect Stefano Marinaz emigreerde er achttien jaar geleden zelfs voor. “In mijn geboorteland Italië zijn ze qua tuinontwerpen nog niet zo ver als in Nederland, waar steeds meer met de natuur wordt meegewerkt”, vertelt hij. “Italianen zijn erg van de formele tuin die daar al ruim tweehonderd jaar in zwang is. Begrijp me niet verkeerd, Italië heeft schitterende tuinen in die stijl, maar je kunt je afvragen of die wel natuurlijk zijn. Ik vind het eerlijk gezegd steriele tuinen die vooral voor de mens zijn bedacht, terwijl tuinen er ook voor de natuur horen te zijn. Wat is er nog natuurlijk aan een buxushaag die levenslang in dezelfde vorm moet worden geknipt, en waar je aldoor gif op moet doen tegen de buxusmot? Bovendien kost zo’n formele tuin ook een vermogen: om hem op niveau te houden, moet je er veel meer tijd en geld in steken dan in een naturalistische tuin waar planten en dieren meer hun gang mogen gaan. Maar het lijkt me sowieso overduidelijk dat we inmiddels in een nieuwe tijd zijn aangeland - een tijd van klimaatverandering waarin we met de natuur zullen moeten samenwerken om onze aarde leefbaar te houden.”

## ‘Tuinplanten zijn geen bosje snijbloemen dat mooi moet zijn’

- 1 Door het asymmetrische ontwerp voelt de tuin groter en ruimer aan.
- 2 De kleine tuin heeft allemaal van dit soort onverwachte hoekjes.
- 3 Stapels boomstammetjes geven de tuin een natuurlijke uitstraling en trekken dieren aan.



- 4 Het leisteengrind verbindt pad en plantenbodem met elkaar, en doet denken aan een rivierbedding.
- 5 Turkse lelie: *Lilium martagon* ‘Candy Morning’.
- 6 Juffertje-in-'t-groen: *Nigella damascena* ‘Albion Black Pod’.

### Tegels eruit, planten erin

Stefano, wiens ontwerpbureau is gevestigd in zowel Londen als Utrecht, post regelmatig over zijn projecten op Instagram. Daar werd hij gespot door de Groningse Marianne Fry, die haar stadstuin wilde aanpakken. Stefano: “Ze woonde er net met haar man Jason en pasgeboren dochtertje Lizzy. Marianne had al een paar planten staan waar ze met veel liefde voor zorgde, maar de tuin was voornamelijk betegeld, en ze begon behoefte te krijgen aan een echte plantentuin. Maar hoe richt je zo’n lange, smalle stadstuin van amper 5 meter breed op een kloppende manier in? Daar wilde ze graag de hulp van een ervaren tuinontwerper bij.” De wens van Marianne en Jason was een naturalistische tuin met een relaxte sfeer, waarin hun dochtertje spelenderwijs in contact kon komen met allerlei planten en insecten. Dat past in Stefano’s filosofie: de natuur op één zetten, en het plezier en nut daarvan ook overdragen op de volgende generatie. “Vandaar dat we in het midden van de tuin, tussen de beplanting, een gemulchte speelplek hebben gecreëerd waar een driehoekig tentdoek overheen kan worden gespannen. Kinderen kunnen daar naar hartelust de bloemetjes en de bijtjes ontdekken.”

### Gemeenschap

Voor zijn beplantingsplannen kiest Stefano planten uit die goed met elkaar kunnen samenwerken en tezamen zoveel mogelijk dieren dienen. “Vaak denken mensen alleen aan welke bloemkleuren ze in hun tuin willen, maar tuinplanten zijn geen bosje snijbloemen dat mooi moet zijn. Nee, samen met de dieren horen ze een gemeenschap te vormen die de biodiversiteit bevordert.” In de stadstuin van Marianne, Jason en Lizzy zijn de kleine bessen van de krentenboompjes en de verschillende zaadknoppen van de vaste planten een grote voedselbron voor vogels en insecten. De siergrassen, die na de bloei blijven staan, vormen een veilige omgeving om te nestelen in de betonnen jungle van de stad. Ook de cortenstalen waterschaal en de stapels boomstammetjes zijn onopvallende, natuurlijke elementen die allerlei dierenleven aantrekken. Stefano: “Onder de boomstammetjes is zelfs een egel komen wonen.” ▶

## ‘Kies slechts een paar plantensoorten en ontdek gaandeweg hoe die zich gedragen’

### Asymmetrie

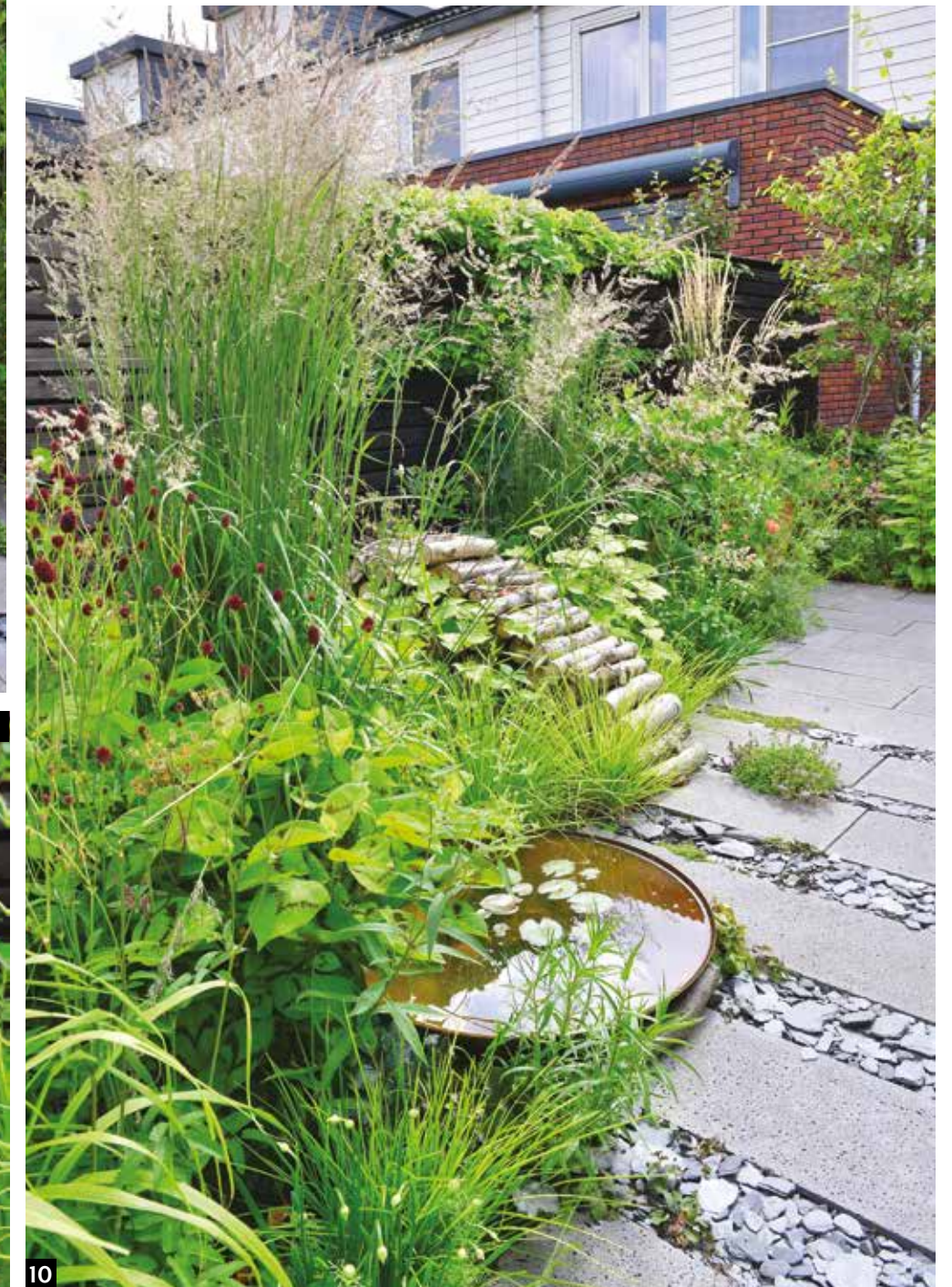
Stefano vindt het juist in een stadstuin belangrijk de natuur zo dicht mogelijk bij je te halen, want er is al zo weinig natuur in de stad. “Zo raken stadsbewoners het contact met de natuur, de oorsprong van ons leven, niet kwijt.” In de stad voelen percelen vaak benauwd en onnatuurlijk aan: voor Stefano dé uitdaging om dan juist wél een natuurlijke, organische sfeer in de tuin te laten ontstaan. Dat bereikt hij door het tuinontwerp asymmetrisch te maken. “Maak je een stadstuin symmetrisch, dan benadruk je het kleine, ingeperkte en statische van de ruimte. Maar leg je, zoals in deze stadstuin, een diagonaal, meanderend pad aan, dan creëer je beweging en ga je mee in de natuurlijke flow die planten van zichzelf hebben. Als ze dan vanuit de border een beetje het pad op groeien, versterkt dat het gevoel van echte natuur.” Een ander voordeel van zo’n asymmetrisch design is dat er vanzelf allerlei plaatsen ontstaan vanaf waar je weer onverwachte dingen ziet. “En het geeft de gelegenheid aparte hoekjes in de tuin te maken. Daardoor word je aangespoord de tuin te ontdekken, zo van: even bij de waterschaal kijken of de waterlelie al bloeit.”

Voor Stefano is het een geslaagde tuin geworden waarin hij zijn ideale helemaal kwijt kon, maar het allergrootste succes aan de tuin vindt hij Marianne, de eigenares. “Ze hield al van planten, maar nu de tuin er ligt, gaat ze er nog meer in op. Ontdekt ze bij een kweker een Corsicaanse kruipende munt, dan probeert ze die meteen enthousiast uit in de tuin. Ze kijkt niet alleen van een afstand naar de tuin, maar is er echt deel van geworden.” ▶



7 In het pad groeiende plantjes zoals rechts de wit bloeiende *Erigeron karvinskianus* versterken het gevoel van echte natuur.

8 De glazen pui trekt de tuin het huis binnen.



9 *Geum* 'Coral Tempest' hangt lekker eigenwijs over het pad heen.

10 De elegante cortenstalen waterschaal fungeert als minivijver vol dierenleven.

## ‘Hoe richt je zo’n lange, smalle stadstuin op een kloppende manier in?’

### DE TUINEIGENAAR

Marianne Fry: ‘Een jaar of zes geleden is mijn liefde voor planten geboren: op Instagram ontdekte ik hoe heerlijk ik het vind planten- en tuinfoto’s te kijken. Ik keek naar onze eigen tuin en mijn handen begonnen te jeuken: hij was vrijwel helemaal betegeld. In twee piepkleine bedden begon ik plantcombinaties uit te proberen. Daar deelde ik foto’s van op Instagram, en zo leerde ik Stefano kennen. Ik was diep onder de indruk van zijn naturalistische ontwerpen. Hij is heel goed in het kiezen van plantcombinaties, waardoor zijn tuinen een mooie, rustige uitstraling krijgen. Ook weet hij ongelooflijk goed om te gaan met de kleinste tuinen: hij richt de ruimte zo vernuftig in dat de tuin gigantisch lijkt en je bijna niet meer ziet waar die ophoudt. Omdat ik niet zo goed wist hoe ik zoiets zelf kon bereiken, heeft Stefano het voor ons gedaan. En daar zijn we heel blij mee! Elke dag loop ik na werk in de tuin te rommelen en kom ik helemaal tot rust. Ik denk weleens: hoe is het mogelijk dat onze tuin zo’n gigantische transformatie heeft ondergaan? Ontzettend bijzonder hoe al die tegels zijn veranderd in een stukje natuur waar het barst van het leven.’

### ONTWERPTIPS

- Stefano: ‘Voordat je aan het ontwerpen van een tuin begint, dien je je eerst goed te verdiepen in de omstandigheden in de tuin. Hoe is door het jaar heen de lichtinval? Welke plekken krijgen de meeste zon, welke de minste? Welk bodemtype heb je? Droogt de aarde snel uit of blijft hij lang vochtig? Verschilt dat misschien per plek? Al dit soort vragen zijn van levensbelang voor je planten. Als de omstandigheden niet bij de planten passen, zullen ze niet voldoende energie krijgen en gaan ze het uiteindelijk niet overleven.’
- ‘Wie weinig ervaring heeft met tuinontwerpen, kan het beter zo simpel mogelijk houden. Mijn klanten komen vaak bij me met een lange plantenlijst, maar hoe meer verschillende planten je in de tuin zet, hoe groter de kans dat de beplanting zich ontwikkelt tot een onevenwichtige, rommelig uitziende toestand. Mijn advies is daarom: kies slechts een paar plantensoorten, en ontdek gaandeweg hoe die zich onder de veranderende omstandigheden gedragen. Langzamerhand groeit dan je plantenkennis, en kun je beetje bij beetje nieuwe soorten toevoegen. Zo houd je meer grip op je beplanting.’



- ‘Kies harde materialen die zo natuurlijk mogelijk lijken en liefst uit de buurt komen, zoals oude waaltjes of grind. Of neem zandsteen of graniet: daar brokkelen stukjes af, er komt mos op en je gaat na verloop van tijd de veroudering zien, dat verhoogt de natuurlijke sfeer. Vergelijk dat eens met een terras van blinkend schone, door de mens gefabriceerde keramische tegels: veel te perfect, het heeft niks met de natuur te maken en is nog duurder ook.’

### BEPLANTING

- Stefano vindt dat er het hele jaar door iets te beleven moet zijn aan de beplanting. Zo plantte hij in deze stadstuin *Hamamelis* (toverhazelaar): die bloeit al in januari en verspreidt een heerlijke geur in de tuin. Al snel hierna bloeien de verwilderingsbollen, waaronder *Galanthus nivalis* (sneeuwvlokje) en de verfijnde *Narcissus poeticus* var. *recurvus* en *Narcissus* ‘Thalia’. Verder bestaat de beplanting uit een mix van siergrassen en vaste planten. Opvallende siergrassen zijn *Sesleria autumnalis*, *Schizachyrium scoparium* ‘Ha Ha Tonka’ en *Calamagrostis brachytricha* ‘Mona’. Beeldbepalende vaste planten zijn: *Persicaria virginiana* ‘Lance Corporal’ en *Kirengeshoma palmata* (Japanse wasbloem). Sommige vaste planten zijn ook in kleipotten gezet, verspreid over de tuin.
- Tegen de wanden groeien klimplanten om de harde tuingrenzen te laten vervagen: *Clematis armandii* ‘Apple Blossom’, *Hydrangea petiolaris* en *Akebia quinata*.
- Behalve de *Hamamelis* staan er qua meerstammige heesters nog een vlier (*Sambucus*) en drie krentenboompjes (*Amelanchier*).

### MATERIALEN

- Voor terras en pad zijn simpele Schellevis betontegels gebruikt. Deze trekken weinig aandacht weg bij de beplanting. Ook verouderen ze mooi, wat de natuurlijke uitstraling van de tuin verhoogt.
- Rondom het tegelpad ligt blauwzwart leisteen grind, in dezelfde kleur als de betontegels, waardoor het meanderende pad als een natuurlijke rivierbedding aanvoelt.
- De kleipotten zijn van het merk Atelier Vierkant. ♦